

Przedsiębiorczość

Podnikání

Transgraniczny Inkubator Przedsiębiorczości-TIP

Přeshraniční Podnikatelský inkubátor - TIP



Prowadzący: **Piotr Opalka**

Emilia Szczudło, Agnieszka Zajac

Milan Poláček, Ondřej Zlámal

Obsah

1. Úvod.....	3
2. Lokalizace	3
3. Lokalizované obce.....	5
3.1. Otmuchów	5
3.2. Kałków	5
3.3. Bílá Voda.....	6
3.4. Vidnava	6
3.5. Černá Voda.....	7
3.6. Malá Morávka	8
4. Potencionální firmy	8
4.1. ČESKO-SLEZSKÁ VÝROBNÍ, a. s.....	8
4.2. TOUAX industrial building designer	9
5. Návrh kontejnerů.....	10
5.1. Kontejnery	10
5.2. Funkčnost	10
5.3. Fasáda.....	11
5.4. Modularita	12
6. Závěr.....	14

1. Úvod

V následujících několika stranách Vám představíme projekt, na kterém jsme spolupracovali s kolegyněmi z Opolské univerzity. Tento projekt se jmenuje, jak již jste z nadpisu zjistili, Přeshraniční Podnikatelský inkubátor (Transgraniczny Inkubator Przedsiębiorczości-TIP).

Účelem tohoto projektu byla vhodná teoretická lokalizace ubytovacích a vícefunkčních modulů, jejichž velkou výhodou je, že jsou levnější než výstavba nových budov a také poměrně snadno přemístitelné. Naším cílem bylo vhodně lokalizovat dané moduly na česko-polském pohraničí a to v místech, kde se nachází Euroregion Praděd.

2. Lokalizace

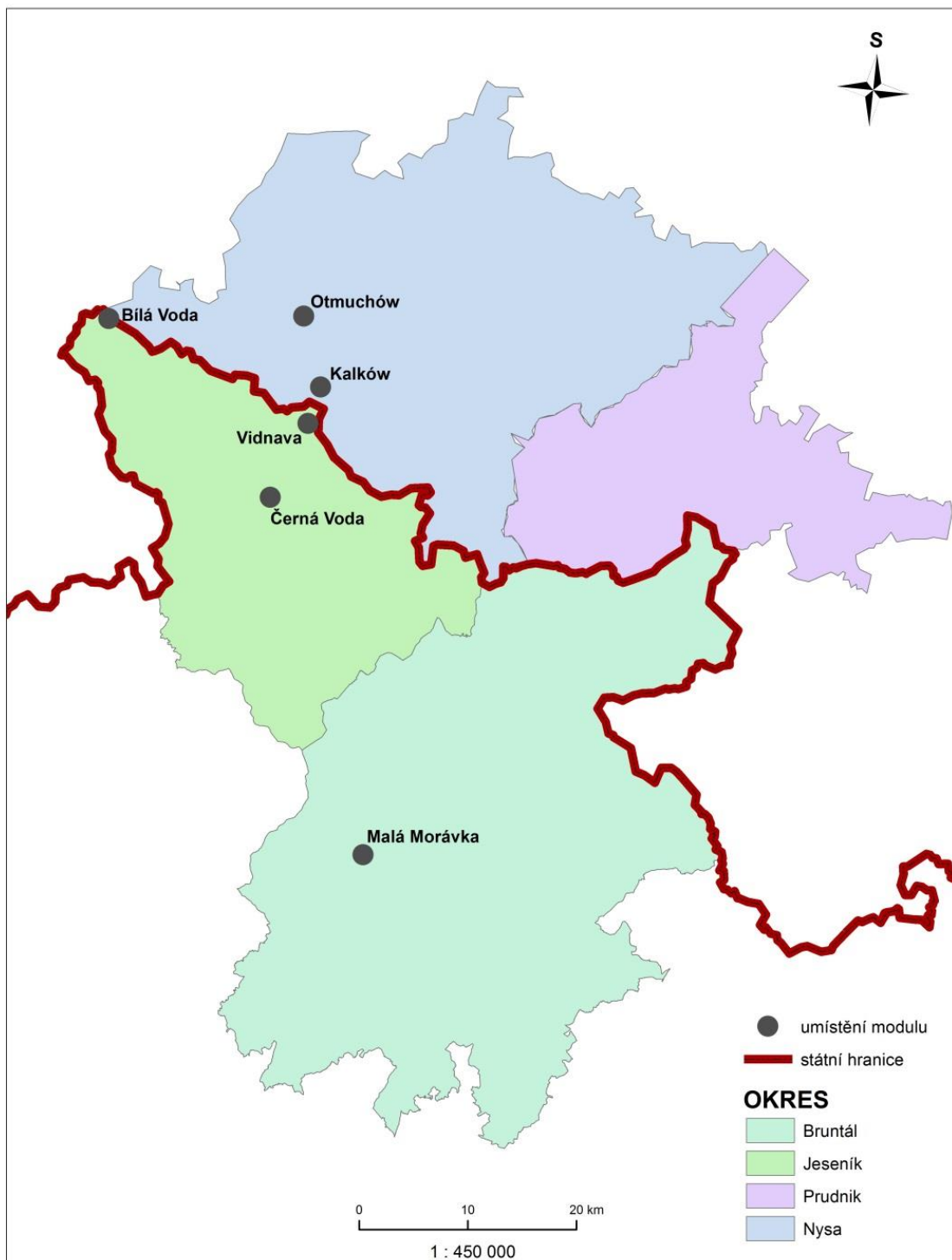
Našimi zájmovými oblastmi v Euroregioně Praděd byly původně okresy Bruntál, Jeseník, Prudnik a Nysa, jak můžete vidět v mapě viz. níže. Následně jsme vyčlenili několik obcí, které by byly vhodné pro lokalizování.

Primárním měřítkem lokalizace byla vhodnost umístění modulů v místech, kde je v současnosti čilý turistický ruch, jako je například obec Černá Voda, která je centrálou Rychlebských stezek. Nebo se daný turistický ruch může potenciálně rozvíjet, což je příklad obce Vidnavy, která může těžit z blízkosti hranic a také mnoha potencionálně atraktivních turistických lokalit, jakými jsou například Vidnavské mokřady a bývalá úzkokolejka.

Z tohoto důvodu jsme nakonec lokalizovali šest obcí, které se nacházejí v okresech Bruntál, Jeseník a Nysa. Z tohoto počtu byly vybrány dvě obce na polské straně a čtyři obce na straně české, přičemž obec Bílá Voda a Vidnava jsou v bezprostřední blízkosti hranic, jak můžeme vidět na mapě.

UMÍSTĚNÍ MODULŮ

v okresech Bruntál, Jeseník, Prudník a Nysa v roce 2014



Milan POLÁČEK
Ondřej ZLÁMAL

Obrázek 1: Lokalizace kontejnerových modulů

3. Lokalizované obce

V kapitole „Lokalizované obce“ se zaměříme přímo na obce, ve kterých jsme se rozhodli moduly umístit a proč.

Lokalizovanými obcemi jsou obce Otmuchow, Kalkow, Bílá Voda, Vidnava, Černá Voda a Malá Morávka.

3.1. Otmuchów

Otmuchów je jedno z nejkrásnějších historických měst, nacházející se na jihozápadě Opolského vojvodství v těsné blízkosti jezera Otmuchów. Poblíž se také nachází jezero Nysa. Tato jezera jsou propojena Nyským kanálem, který také Otmuchówem protéká. Město sousedí na západě s Paczkówem, u kterého se nachází Paczkowské jezero, které je třetím ze zdejších jezer. Na východě město sousedí s okresním městem Nysa. Směrem na jih se nacházejí státní hranice a město Vidnava, které je vzdálené asi 13 km.

Na okraji města bychom chtěli umístit podle plánu kolegů, kteří měli v plánu rozšířit cyklostezku z Vidnavy do Otmuchówa přes obec Kałków a další, kontejnerový modul. Daný modul by sloužil jako tzv. polská centrála případných Rychlebských stezek, kde by bylo možné si půjčit kola a také by zde bylo umístěné malé informační centrum o dané lokalitě.

3.2. Kałków

Obec Kałków se nachází v gmině Otmuchów v těsné blízkosti státních hranic a jižněji položeného města Vidnava. Na východě sousedí s obcí Pietrowice Niskie, severně od obce se nachází vesnice Broniszowice. Západním sousedem je další polská hraniční obec Łąka a na jihu již zmiňovaná česká Vidnava.

V obci se nachází opravdový kulturní skvost kostel Narození Panny Marie, který pravděpodobně vznikl v první polovině 13. století. Jedná se o původní pozdně románskou stavbu. První historické zmínky o samotné obci pochází z roku 1132.

Kałków jsme vybrali jako jednu z variant, kde umístit novou ubytovací kapacitu ve formě hostelu. Byla by to možnost místo níže zmíněné Vidnavy. Také zde bude končit jedna ze stezek „Přes hranice za včelami“, a proto považujeme za vhodné, zde umístit ubytovací

modul, který může sloužit také jako ekvivalent ubytování turistů, kteří by nechtěli bydlet ve větších obcích, jako je Vidnava nebo Otmuchów.

3.3. Bílá Voda

Bílá Voda je nejzápadnější a nejsevernější obec, nacházející se v české části Slezska. Od okresního města Jeseník je vzdálená přibližně 32 km a od krajského města Olomouc je vzdálená téměř 100 km. Avšak v těsné blízkosti se nacházejí polská města Złoty Stok a Paczkow. Rozkládá se kolem stejnojmenného potoka a ze severu, západu i jihu je obklopena hranicí s Polskem. Obec vznikla jako ves s tímto názvem až v pozdější době kolem roku 1532 i tak má velmi bohatou historii a mnoho zajímavých kulturních památek.

Mezi nejvýznamnější patří zámek Bílá Voda, který v současnosti slouží jako psychiatrická léčebna a bývalé Piaristické gymnázium s kolejemi. Obcí také prochází stezka Marianny Oranžské.

Proto bychom ve zdejším okolí chtěli umístit modul, který by sloužil jako informační centrum. Toto centrum by informovalo o zdejší přírodě a historii, také by se věnovalo blízkým městům Złoty Stok a Paczkow.

3.4. Vidnava

Město Vidnava leží na vodním toku Vidnávka a nachází se v okrese Jeseník v Olomouckém kraji u hranic s Polskem.

První historické zmínky o obci pochází z roku 1291. Ve Vidnavě prosperovala řemesla a obchod až do začátku 15. století, kdy tento vývoj zastavilo husitské tažení proti vratislavskému biskupovi. Během tohoto období bylo město vypáleno. K dalšímu rozvoji došlo až v 16. století. V této éře obdrželo město právo vaření piva pro celé okolí a také se zde uplatnilo zvonařské řemeslo. Další významné události se odehrály v polovině 18. století, kdy se změnila hranice Českých zemí a z Vidnavy se stalo hraniční město. Od této doby se stala významnou spojkou země se sousedním současným Polskem. Vedla zde železniční trať přes Kalków do Nysy, kterou provozovala rakouská železniční společnost místních drah, která dostala roku 1885 koncesi pro provoz trati Hanušovice - Glucholazy. V nadcházejících letech byly zprovozněny odbočky do Javorníku a provoz převzala berlínská firma Lenz&Co až do roku 1923, kdy železniční dopravu převzaly ČSD, respektive pouze na české části. Na rovinách se pěstovala cukrová řepa, která se přepravovala po železnici do nedalekého

cukrovaru v Otmuchově. Rozvoj železniční dopravy ukončila II. světová válka, kdy byl v roce 1945 zničen železniční most přes řeku Vidnávku.

K navýšení ubytovací kapacity formou obytných kontejnerových modulů ve městě Vidnava jsme se rozhodli z několika důvodů. Obec disponuje dostatečným kulturním a přírodním fondem atraktivit pro turisty.

Z přírodních atraktivit se zde nacházejí vidnavské bludné kameny a souvky, které pocházejí z nejmladšího geologického období čtvrtohor. V této době se v důsledku poklesu průměrné roční teploty rozšířil pevninský ledovec, ze svého centra ve Skandinávii až k úpatí našich pohraničních hor Jeseníků a Beskyd, který zde zanechal tyto morfologické útvary. Další atraktivitou jsou Vidnavské mokřady, které jsou od roku 1996 také chráněnou přírodní rezervací.

Mezi kulturní zajímavosti patří Vidnavská radnice, která vznikla v roce 1869 přestavbou policejní stanice. Vidnava je bohatá také na kulturní památky, které se zde dochovaly. Pro svou výjimečnost bylo celé historické jádro Vidnavy v roce 1992 prohlášeno Ministerstvem kultury ČR za městskou památkovou zónu. Můžete zde vidět kostel sv. Kateřiny a renesanční zámek, který v současnosti slouží jako umělecká základní škola. Také se zde nachází vidnavský seminář z konce předminulého století a kostel sv. Františka z Assisi.

Dalším důvodem lokalizování je blízkost Rychlebských stezek, které v současnosti u Vidnavy končí. Avšak v návrzích našich kolegů je zmínka o tom, že by chtěli cyklostezku rozšířit až přes hranice k Otmuchowu.

Moduly bychom umístili v nedaleké vzdálenosti od centra, které je také památkovou rezervací, v dostatečné vzdálenosti, aby nenarušovaly ráz města.

3.5. Černá Voda

Obec sousedí na východě a severu s obcí Stará Červená Voda, na severozápadě s obcemi Velká Kraš a Kobylá nad Vidnavkou, na západě s městem Žulová a na jihu s obcí Vápenná. Od okresního města Jeseník je vzdálena přibližně 10 km a od krajského města Olomouc asi 80 km.

Hlavním důvodem proč v dané lokalitě umístit ubytovací kontejnerový modul je to, že Černá Voda je považována za centrálu turisticky velmi atraktivních Rychlebských stezek, které se rozkládají přes určitou část Jeseníků. V současné době jsme zjistili, že v obci se nachází přibližně 2 ubytovací jednotky ve formě malých penzionů, což by mohlo v případě rozšíření stezek být nedostačující

3.6. Malá Morávka

Obec se nachází v okrese Bruntál, rozkládající se po obou stranách historické zemské hranice Moravy a Slezska, kterou zde tvoří řeka Moravice, jež obcí protéká. Ve slezské části obce se nacházejí Petrovy kameny, rozhledna a televizní vysílač na vrcholu Pradědu.

Malá Morávka nabízí spoustu možností rekreačního a sportovního vyžití. V zimním období má obec rozsáhlé možnosti lyžařských aktivit, které zde poskytují zdejší SKI areály. V letních měsících je to pak zejména turistika a cykloturistika.

Kvůli velké turistické atraktivitě bychom zde chtěli umístit informační modul, který by zdejšími návštěvníky poukázal na problematiku pohraniční oblasti a nalákal turisty i do odlehlějších lokalit.

4. Potencionální firmy

Mezi potencionální firmy, které by mohly kontejnery zhotovit, patří podniky Česko-slezská výrobní a TOUAX, které se nacházejí v samotném Euroregioně Praděd což považujeme za příznivé.

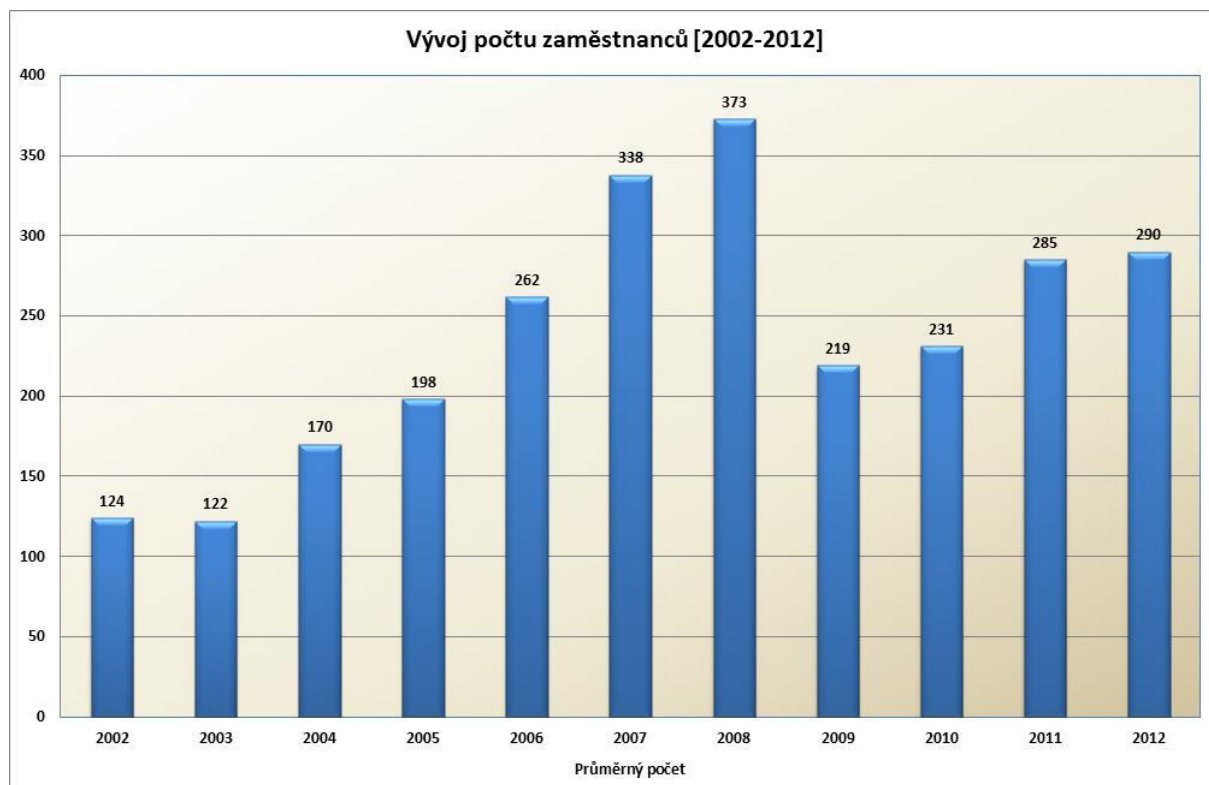
4.1. ČESKO-SLEZSKÁ VÝROBNÍ, a. s.

Firma vznikla již v roce 1993 jako společnost s ručním omezeným. Od počátku navázala na dlouhodobou tradici výroby maringotek ve Zlatých Horách. V této době se podnik převážně zaměřoval na výrobu montovaných kancelářských a skladovacích objektů, sestavených z kontejnerových modulů.

K transformaci a rozšíření zaměření firmy došlo v roce 2001, kdy se transformovala na akciovou společnost se základním kapitálem 30 300 000 Kč. V této době efektivně reagovala

na požadavky svých zákazníků a rozšířila svůj výrobní program o výrobu sanitárních, technologických, fekálních a speciálních kontejnerů včetně příslušenství.

Podnik zaměstnává v současnosti 286 osob, což z něj dělá jednoho z větších zaměstnavatelů v daném místě. Za rok vyrobí přes 7 000 kontejnerových modulů.



Obrázek 2: Zaměstnanost v Česko-slezské výrobní, a. s. (Zdroj: Česko-slezská výrobní, a. s.)

Jediné co mluví v neprospěch této firmy je, že se převážně specializuje na výrobu kontejnerů pro stavebnictví nikoliv pro rekreaci. Přesto daný podnik považujeme za jednoho z vhodných kandidátů, který pro daný region hraje významnou roli.

4.2. TOUAX industrial building designer

Druhým kandidátem, o kterém jsme se zmiňovali výše, je skupina TOUAX. Touax je obchodní skupina s globální působností, která se specializuje na operativní leasing a prodej námořních kontejnerů, modulových objektů, nákladních železničních vagónů a nákladních říčních člunů. Společnost byla založena v roce 1856 za Napoleona III., je řízena již čtvrtou generací rodiny zakladatele a pyšní se jedinečnou stabilitou a dlouhou historií podloženou výsledky a růstem.

Modulová divize skupiny Touax se specializuje převážně na výrobu průmyslových modulů, stavbu dočasných a trvalých objektů za pomoci stavebnicových systémů, které pronajímají nebo prodávají. Patří mezi přední evropské společnosti na trhu. V České republice provozuje závod v Supíkovicích, který má výrobní kapacitu 75 000 m² plochy a nájemní park 1 800 modulů, kterým zásobuje trh v Evropě.

5. Návrh kontejnerů

Kolegyně z Opolské univerzity měly za úkol vytvořit návrh daného kontejneru, který je spjatý s funkční a vizuální stránkou daného modulu, s ohledem na to, aby konkrétní modul zapadal do dané lokality.

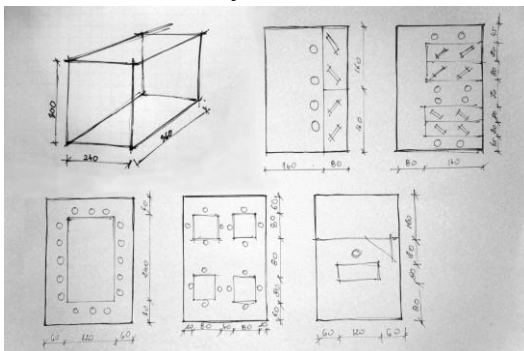
5.1. Kontejnery

Co se týče samotných kontejnerů, modul je navržen o rozměrech 2,4 x 3,6 m a výšky 3 m. Vzhledem k tomu, že objekty mohou být mobilní, můžeme pro jejich přepravu použít nákladní automobil.

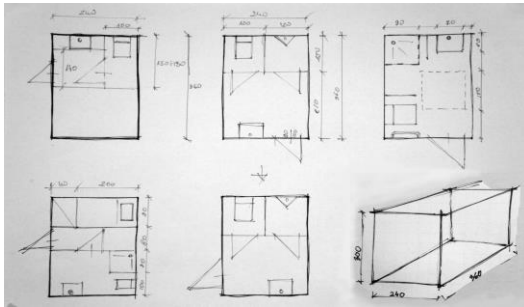
5.2. Funkčnost

Rozměry také umožňují moduly přizpůsobit na různé funkce, které lze měnit dle své libosti v závislosti na kombinaci pohodlí.

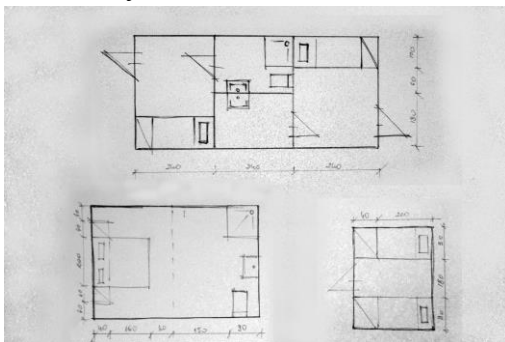
- Modul kancelářský



- Modul sanitární



- Modul ubytovací



Každý modul je možný použít volně dle Vašich potřeb za účelem vytvoření požadované funkce, jako jsou: hotel, muzeum, informační centrum nebo místo odpočinku v průběhu cyklistické trasy.

5.3. Fasáda

Fasáda může být tvarovaná v závislosti na funkci, ale také místa, kde se nachází. Chceme, aby objekty tvořily součást stávajícího terénu a aby fasáda byla vytvořena místními materiály. Zdá se nám, že nejlepším řešením budou dřevěné vertikální panely s možností uzavírání či otevírání.



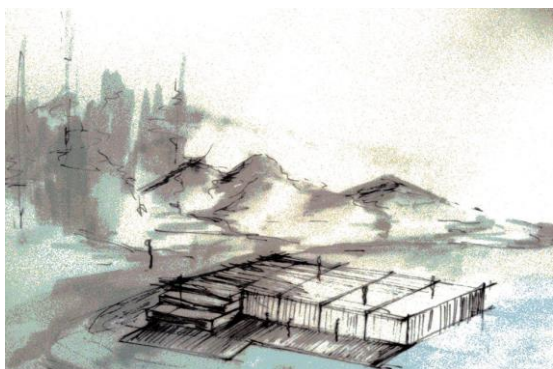
5.4. Modularita

Díky tomu, že kontejnery mají jeden rozměr, je možnost je přizpůsobit jakémukoli terénu a vybudování jakékoliv požadované velikosti objektu v daném místě.

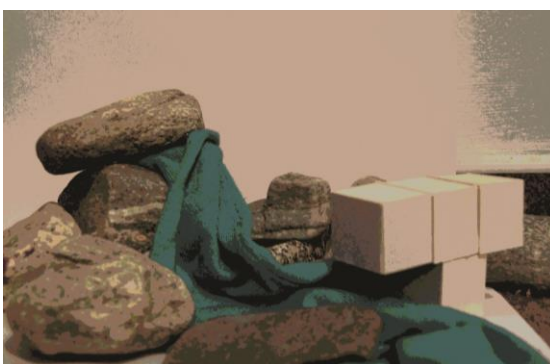
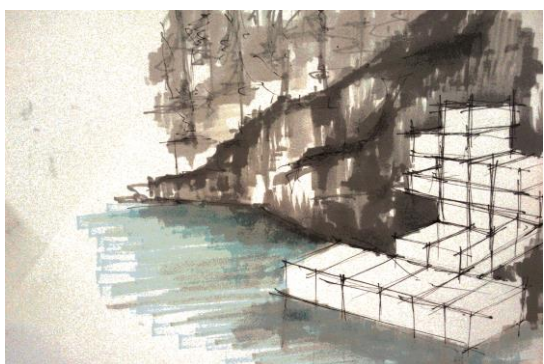
Skalnatý terén



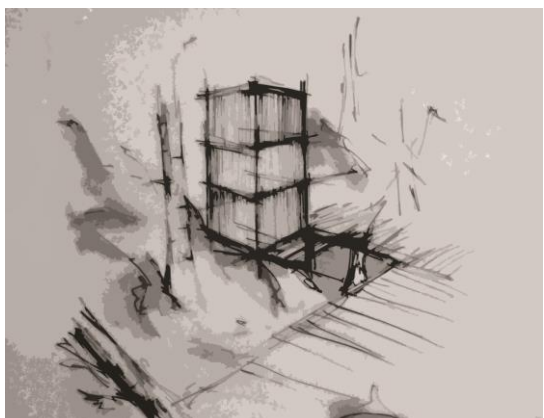
Terén v okolí jezer



Skály, řeky



Horské stezky



Obec



6. Závěr

Jako hlavní výhodu těchto funkčních modulů vidíme ve snadné přemístitelnosti a levnější pořizovací ceně oproti výstavbě nové budovy. Hlavní potenciál vidíme v modulech, které jsou vázané na cyklistické stezky a jejich centrály, kde se může ve větším měřítku rozvíjet cestovní ruch. Negativním dojmem však na nás působí fakt, že by tyto funkční moduly byly až příliš velkým zásahem do přírody. Dle našeho názoru by tyto funkční moduly mohly mít spíše sezónní charakter dle své konkrétní funkce. Například kontejner pro úschovnu a půjčování kol v období léta, kdy pro toto odvětví začíná sezóna.